

REÇU le  
07 NOV. 2022  
Rép: \_\_\_\_\_

PA 056186 2 2 T 0 0 0 2

## Préambule

Le Conservatoire du littoral est propriétaire de la pointe de Conguel, située sur la commune de Quiberon et d'une bande littorale en limite d'urbanisation. Ce secteur, très fréquenté toute l'année, n'est pas inclus dans le grand site de France « dunes Sauvages de Gâvres à Quiberon », mais en est la continuité et se doit de bénéficier d'aménagements qualitatifs pour préserver ses paysages et sa biodiversité (site Natura 2000).

Sur la pointe du Conguel en elle-même un boisement de cyprès de Lambert a été planté à la fin des années 1980, ce boisement contribue fortement à la dégradation de la dune grise, habitat protégé au niveau européen et génère des problèmes de salubrité. Aussi l'établissement envisage de couper une partie de cette plantation afin de restaurer l'habitat dunaire et préserver les stations d'*Omphalodes littoralis*. En parallèle à cette intervention sur le boisement, le Conservatoire souhaitait, en partenariat avec la commune et le syndicat mixte Grand site dunaire, gestionnaire du site, mener une réflexion sur l'aménagement et la valorisation globale du littoral de la pointe de Conguel.

Ainsi en 2021, le Conservatoire a mandaté la paysagiste Agnès Bochet pour réaliser un schéma d'intention paysagère en partenariat avec la commune et le syndicat mixte Grand site dunaire, sur un secteur allant du casino à la pointe du Conguel.

Plusieurs problématiques ont été abordées :

- Accueil du public : stationnements, sentiers, sanitaires,
- Transition zone urbaine/site naturel
- Dynamique d'érosion forte sur certaines portions
- Mise en valeur du site archéologique de Beg ar vill

Le schéma d'intention paysagère a vocation à proposer le projet d'accueil du public sur ce site naturel péri-urbain. Validé en juin 2022, les partenaires souhaitent aujourd'hui commencer sa mise en œuvre sur le secteur particulier de la Pointe du Conguel.



PA 056186 2 2 T 0 0 0 2

## **Matériaux des aménagements:**

### **Revêtements de sol des chemins:**

#### 1/ Praticables PMR

##### *Chemin de la Pointe du Conguel:*

- Le stabilisé des cheminementq de la Pointe du Conguel déjà en place sera ponctuellement remanié par un reprofilage et éventuellement un apport de matériaux identique

##### *Placette bout de la Pointe:*

- les dalles de pierre seront descellées.
- Le ciment existant de calage supprimé et évacué
- Les pierres nettoyées seront disposées en caniveaux le long du chemin pour guider les eaux des surfaces
- Le sol aplani légèrement sera revêtu par un stabilisé identique aux chemins existants

#### 2/ Autres cheminements:

Les chemins recréés non PMR seront constitués du sol en place légèrement nivelé et compacté, ou de sables compactés (éventuellement de copeaux de bois (notamment branches de cyprès ou pins broyés après les élagages et abattages))

## **Aménagement de l'isthme**

- Scarification d'une partie de l'enrobé en place, remplacé par le sol naturel de l'isthme et sable
- Suppression du "rond-point"
- Suppression de tout le mobilier (bornes béton, bordures ) inutile
- Déplacement de l'ancre existante
- Regroupement des accroches vélo
- Renaturation des sols scarifiés et espace dunaire
- Aménagement d'un platelage bois pour accès PMR

## **Les emmarchements:**

Les nez de marches seront constitués de traverses en bois de chêne ou robinier non traitées.

Des enrochements ou dalles situés sur place pourront également être agencés pour réaliser le lien avec les galets du haut de plage.

Le remplissage sera réalisé avec le sol en place compacté

## **Mobiliers:**

- Ganivelles châtaignier
- Potelets châtaignier avec fil galvanisé pour accompagner les cheminements
- Barrières bois pour accroche des vélos, dito existant
- Barrière bois ouvrante pour secours dito existante



ABF



Emplacement pour les 2 roues : 150m<sup>2</sup>

Linéaire de platelage bois : 85m

2 sentiers supprimés : 160m (Est du boisement) et 50m (table d'orientation)  
surface des éclaircies dans le boisement : 4500m<sup>2</sup>

REÇU IC  
07 NOV. 2022  
Rép: \_\_\_\_\_

PA 056186 22 T 0002



## LE PAYSAGE DE QUIBERON MI 20ÈME



En 1950 le paysage du sud est de Quiberon vers la Pointe de Conguel est encore ouvert malgré un début d'urbanisation jusqu'à Beg er Vil. Il y a surtout un espace de dunes et des champs ou pâtures et très peu d'arbres, dont quelques uns au Bois d'Amour.

La Pointe de Conguel et ses abords sont dénudés. Le tracé des boulevards littoraux et l'accès au bout de la Pointe sont visibles.

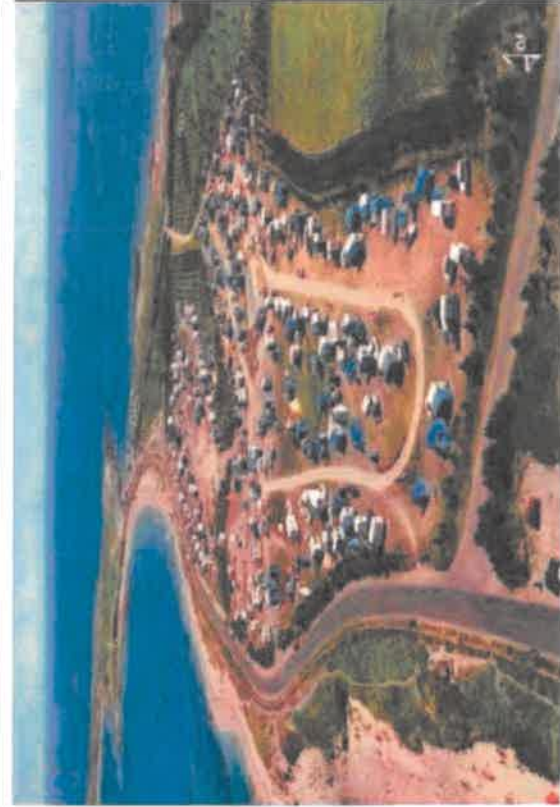


REÇU le  
07 NOV. 2022  
Rép: \_\_\_\_\_

PA 056186 22 T 0002

# DÉVELOPPEMENT DE L'URBANISME BALNÉAIRE ET DE LOISIRS

La thalasso, les centres de vacances et les campings, les voiries et les plantations de cyprès se développent sur la dune. La Pointe et la frange littorale sont traversées de nombreux chemins et utilisées en camping sauvage, accessible en voiture



REÇU le  
07 NOV. 2022  
Rép: \_\_\_\_\_

PA 056186 22 T 0002



## Etat des lieux – fréquentation et usages

**CIRCULER**  
**STATIONNER**  
**VISITER**  
**SE PROMENER**  
**COURRIR**  
**S'ALLONGER**  
**SE BAIgNER**  
**PIQUE-NIQUER**  
**JOUER**  
**PRENDRE LE TEMPS**  
...

Tout type de public fréquente le littoral entre le centre de Quiberon et la Pointe du Conguel.

Selon les saisons et le climat, la fréquentation est plus ou moins dense, mais la promenade est une activité toujours importante. De nombreux usagers s'y retrouvent régulièrement pour courir et faire du sport, promener son chien, prendre l'air...

L'engouement pour la marche est complétée par une pratique importante des cyclistes, circulant sur les bandes cyclables des chaussées ou sur la promenade Louison Bobet. Ils recherchent des lieux de stationnements des bicyclettes souvent au plus près des descentes vers les plages.

Les usages parallèles que sont la circulation parfois dense des voitures, le petit train touristique, les vélos et les traversées à piétones, occasionnent parfois de l'insécurité en particulier pour les jeunes enfants à vélo.

Des aménagements sont à envisager afin de rendre ses pratiques mieux identifiées:

**Hypothèse: une promenade mixte piétons et cycles le long des boulevards, en continuité de la promenade Louison Bobet.**

REÇU le

07 NOV. 2022

Rép: .....

PA 056186 22 T 0002



# ÉTAT EXISTANT

## SÉQUENCES



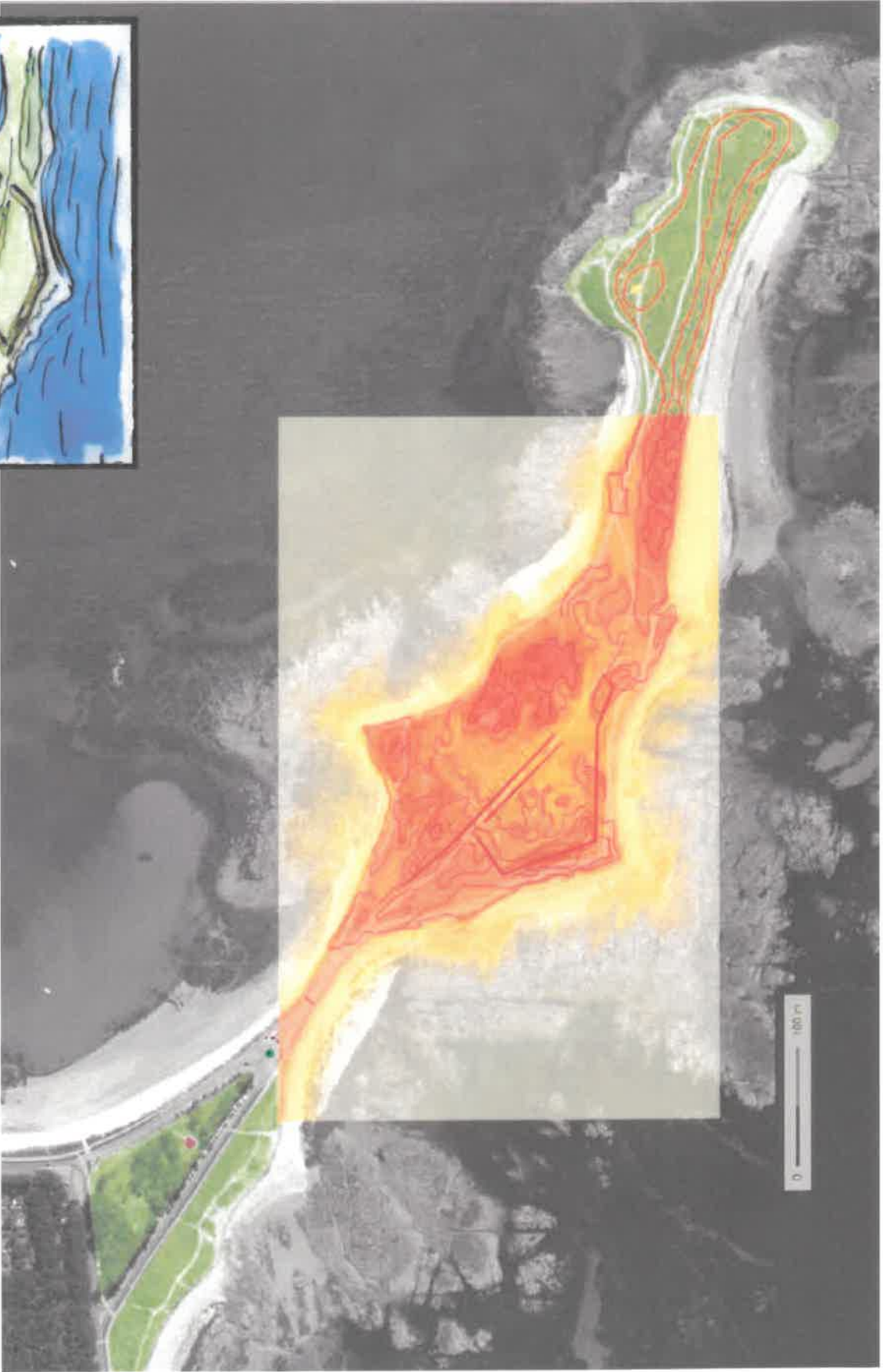
REÇU le  
07 NOV. 2022  
Rép: \_\_\_\_\_

PA 056186 22 T 0002

# LE RELIEF

## LES COURBES DE NIVEAU

Une dépression au centre de la pointe et des points hauts notamment autour des blockhaus. Des talus bordent le chemin central et la bord sud ouest du chemin



# EVOLUTION

Les chemins se multiplient sur la dune, le boisement s'étend au détriment des habitats dunaires

**Évolution de la Pointe du Conguel  
entre 1964 et 2016**

Localisation  
Pointe du Conguel

1964 1991 1999 2016

**HIER**

**Projet d'aménagement de la Pointe du Conguel**

**littoral**  
**DUNES SAUVAGES**  
**QUIBERON**

REÇU le  
07 NOV. 2022  
Rép: \_\_\_\_\_

PA 056186 22 T 0002

REÇU 1e

07 NOV. 2022

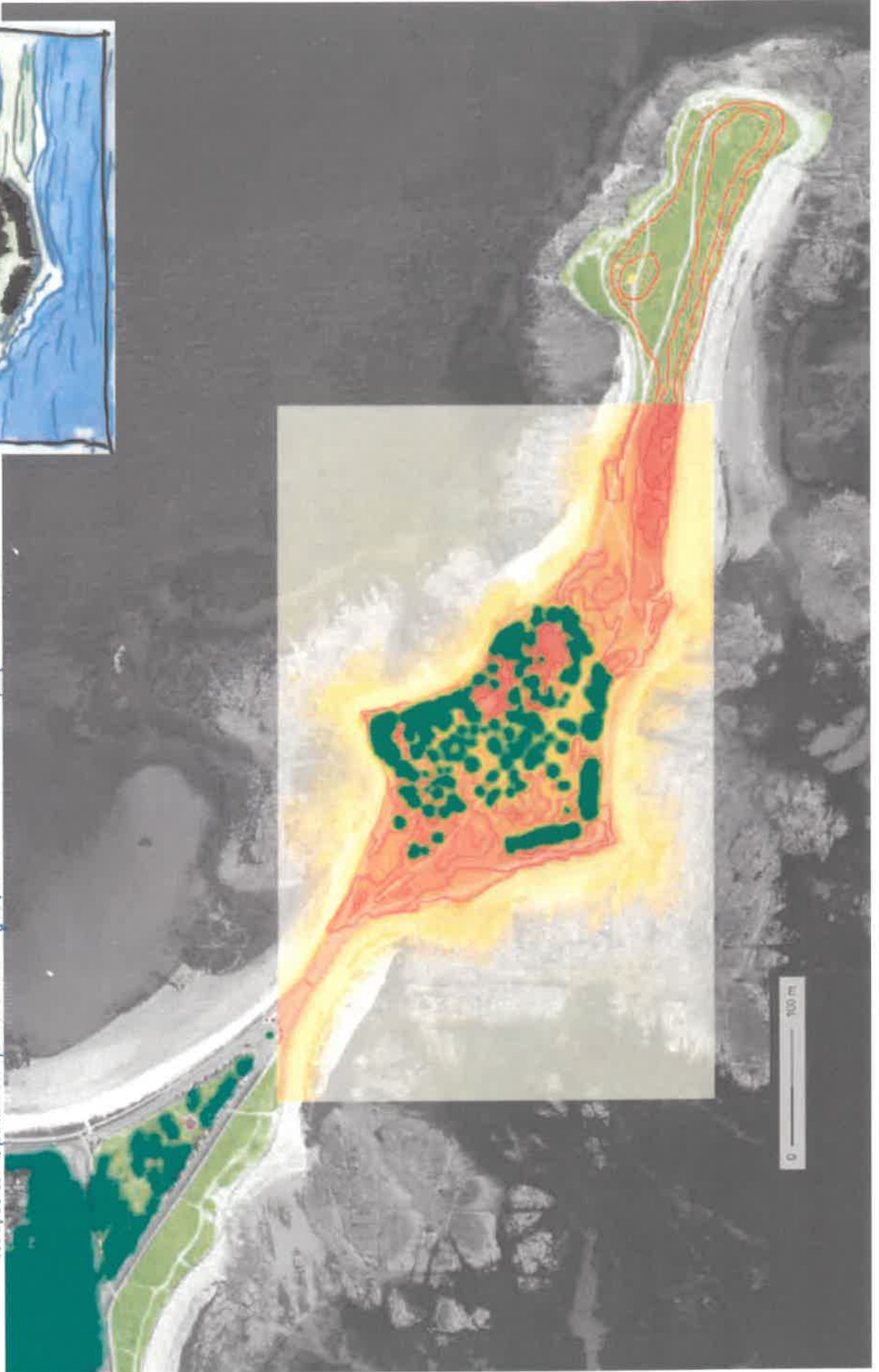
Rép: \_\_\_\_\_

PA 056186 22 T 0002

## COUVERTURE ARBORÉE

### LES ARBRES

Le boisement de cyprès de Lambert du camping forme un couvert végétal intégrateur des équipements et mobiles-homes. Ensuite ceux éparpillés forment la transition avec le bosquet planté en 1979/80 sur la pointe. Plus jeunes et non éclairés, ils constituent une masse opaque et sans frons.



REÇU 1e

07 NOV. 2022

Rép: \_\_\_\_\_

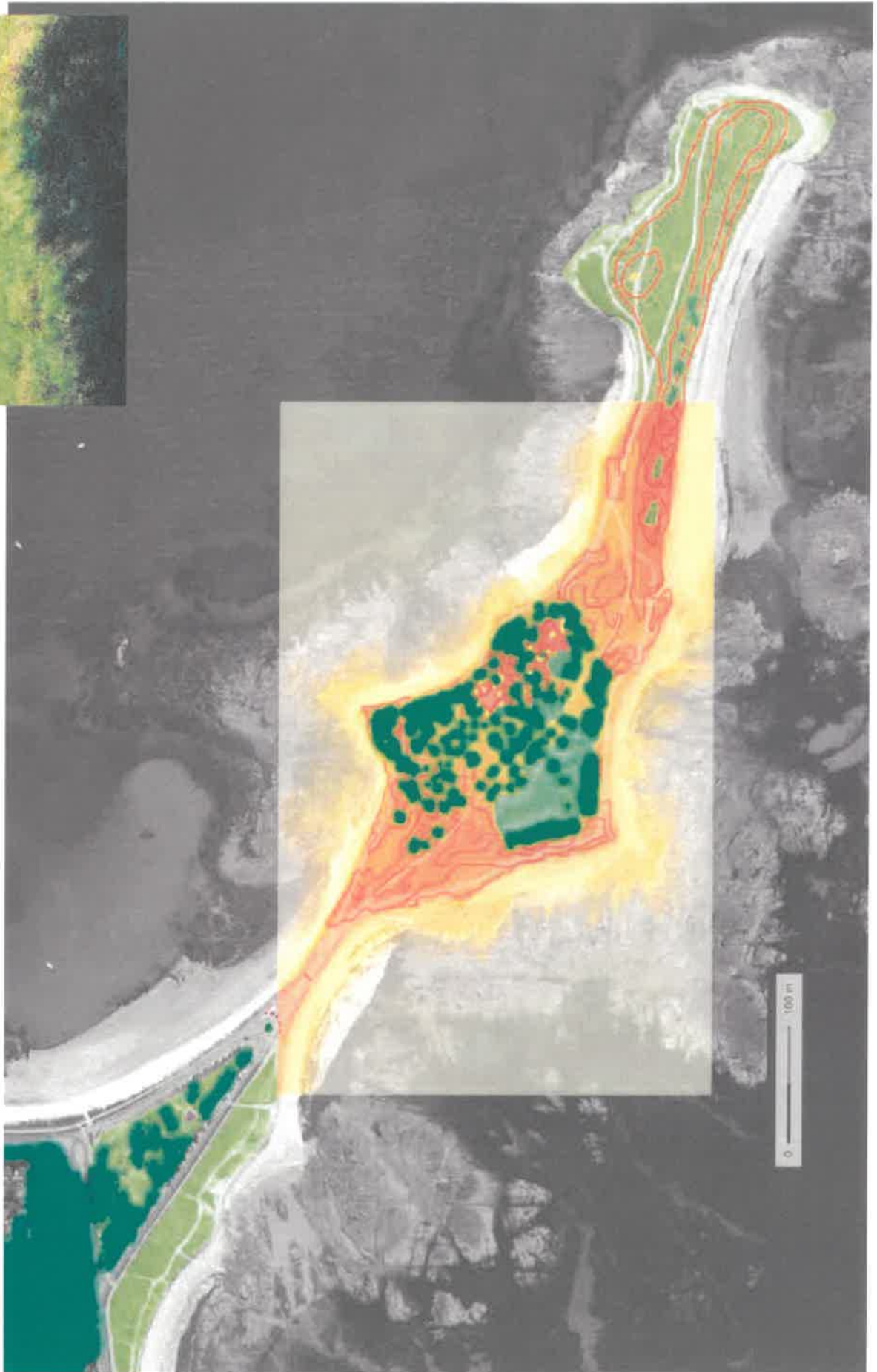
PA 056186 22T0002



## ÉVOLUTION DES MILIEUX

### LE DÉVELOPPEMENT DES ARBUSTES

La protection des arbres favorise l'implantation d'arbustes et d'essences envahissantes sur la dune grise. Les derniers relevés d'omphalodes ont noté leur présence au cœur des clairières du sud-est



REÇU 10  
07 NOV. 2022  
Rép: .....

PA 056186 22 T 0002

# L'EMPRISE DU BOISEMENT

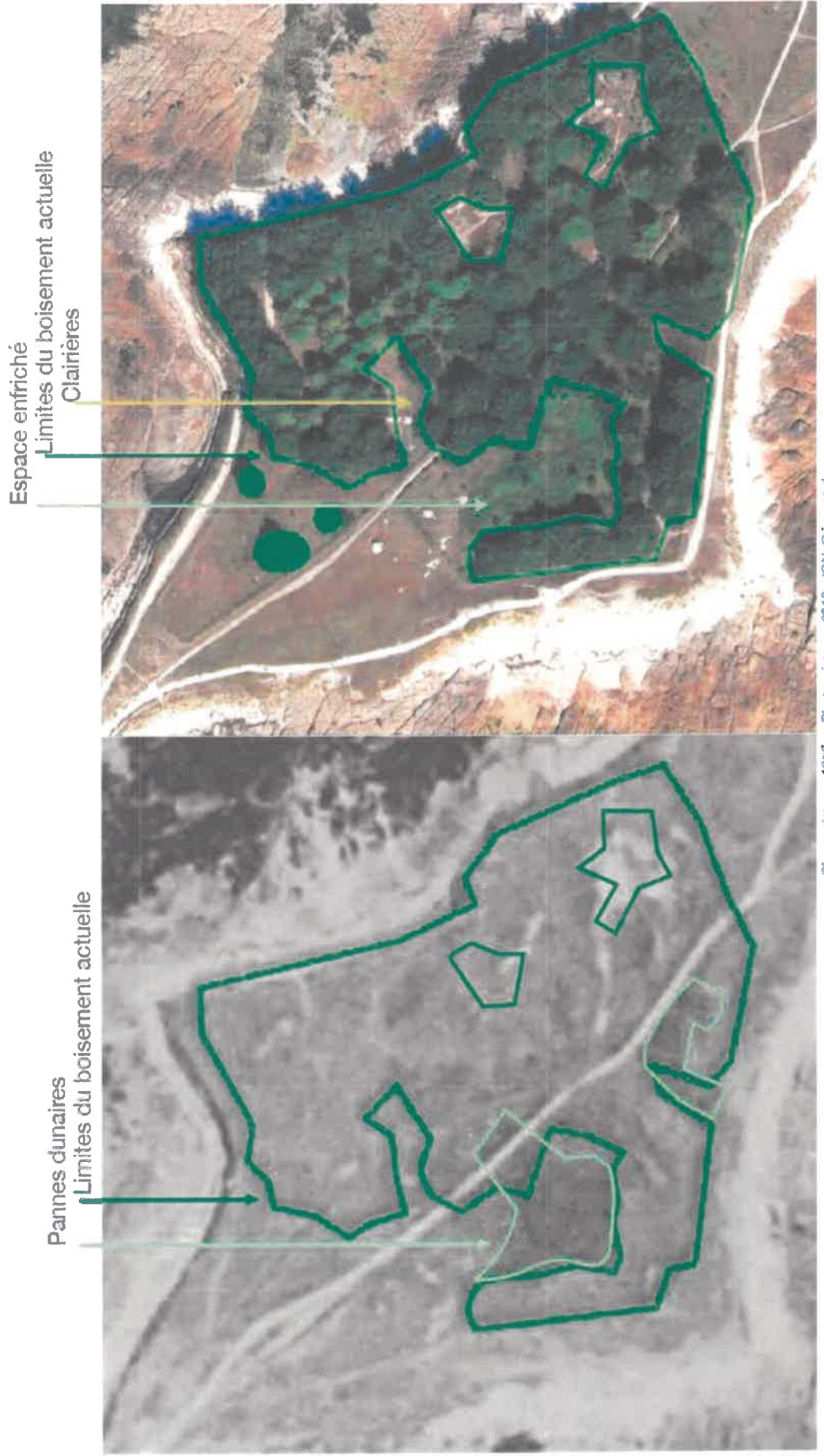
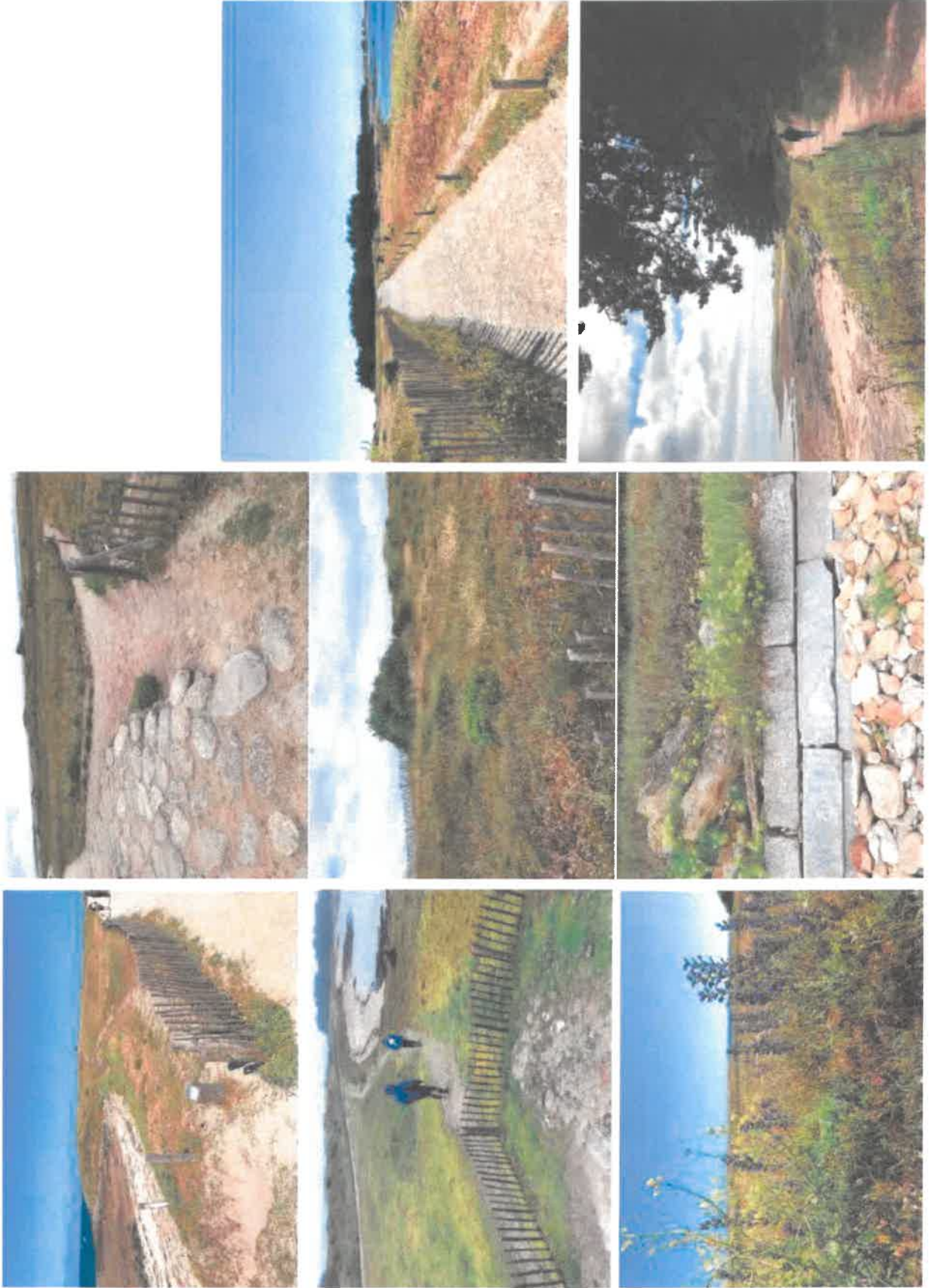


Photo aérienne 1950 - Photo aérienne 2018 - IGN, Géocortix

LES AMBIANCES DE LA DUNE

REÇU 10  
07 NOV. 2022  
Rép: \_\_\_\_\_

PA 056186 2270002





REÇU le  
07 NOV. 2022  
Rép: \_\_\_\_\_

PA 056186 22 T 0002

# LES AMBIANCES DU BOIS DE CYPRÈS

## CLAIR-OBSCURS

A l'intérieur du boisement on est happé par une intensité, qui alterne les contrastes de lumière vive de la dune, et les ombres marquées des pins et cyprès. Les restes militaires et les affaissements rocheux, les chemins occupent ce petit bois avec de temps en temps des fenêtres ouvertes encadrées, vers la mer.



REÇU le  
07 NOV. 2022  
Rép: -----

PA 056186 22 T 0002

## UNE GESTION NÉCESSAIRE



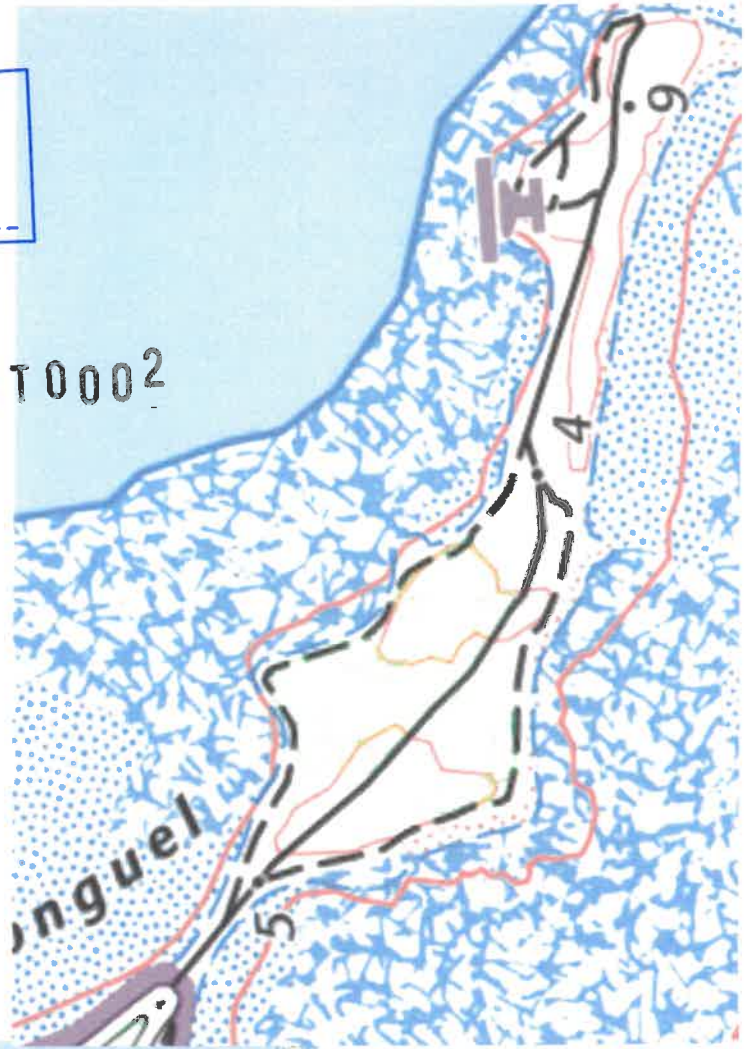
La présence de bois mort dans les branches basses des cyprès nécessite des interventions d'élagage des sujets.

Cet entretien permettrait également des apports de lunitères au sol et en sous-bois.



REÇU le  
07 NOV. 2022  
Rép: \_\_\_\_\_

PA 056186 22 T 0002







Clairières à agrandir  
en faveur de  
Omphalodes  
Littoralis

Sentier à  
supprimer

REÇU le  
07 NOV. 2022  
Rép: \_\_\_\_\_

Canalisation à  
améliorer

Cheminement à  
conforter pour les PMR

Secteur de dunes  
à restaurer

PA 056186 22 T 0002



# VALORISATION DE L'ISTHME



Un isthme de sable étroit relie le Parking et la pointe. Son sol de sable meuble s'avère difficile à pratiquer par tous les publics, notamment les poussettes et PMR. Le rond point avec l'ancre et les surfaces enrobées sont très vastes.

Le projet réaménage le site en redonnant de la qualité à l'espace, et du confort:

- extrémité redessinée du parking et implantation de l'ancre
- réduction et découpe des enrobés
- regroupement des vélos d'un côté et accès de sécurité de l'autre
- platelage bois et reprise des revêtements de sol compactés pour les rendre accessibles



PA 056186 22 T 0 0 0 0 2  
PA 056186 22 T 0 0 0 0 2

REÇU le  
07 NOV. 2022  
Rép: .....

# LE POINT FAIBLE DE L'ISTHME À REVALORISER

La liaison entre la partie aménagée accueillant des stationnements et la partie naturelle de l'isthme nécessite d'être remise en valeur pour supprimer les multiples mobiliers et le "rond-point" de l'ancre.

L'objectif est de mieux ressentir ce passage, le plus étroit moment de la promenade, et sa fragilité



REÇU le  
07 NOV. 2022  
Rép: \_\_\_\_\_

PA 056186 22 T 0002



**Le projet : Restauration des habitats dunaires et valorisation de la Pointe du Conguel**

REÇU le  
07 NOV. 2022  
Rép: -----

PA 056186 22 T 0002



# ÉVOLUTION ET ORIENTATIONS



## AVANT 1978/79

La pointe de Conguel est une dune grise où se développe l'omphalode littoralis, plante aujourd'hui protégée, qui accueille des populations importantes d'oiseaux: hui-triers pie, gravelot, tourme-pierre à collier, iraquez, bruant, grue cendrée, beaucoup d'alouettes...

La vue de la pointe est en continuité géomorphologique avec la Presqu'île dont elle forme l'aboutissement en mer, prolongé par les îlots et cailloux de la Teignouse.

Puis les plantations de cyprès réalisent un premier rideau en lien avec les aménagements touristiques et de voirie.

## ACTUELLEMENT

La dune grise de l'extrémité est occultée par le boisement de cyprès qui a modifié le couvert végétal mais aussi les perceptions que l'on a du paysage. Planté il y a 40 ans, les arbres n'ont reçu aucun éclairage et se sont étalés sur le massif lunaire présentant beaucoup de bois mort.

Cet enchevêtrement crée une masse qui masque la relation de l'isthme avec son extrémité.

## INTENTIONS

Redonner des ouvertures au travers du bosquet de cyprès par une gestion du boisement. Couper certains arbres et élaguer les branches basses pour donner de la lumière au sol permettant à la dune grise de se réinstaller et créer des perspectives pour retrouver du lien entre la pointe et l'espace des stationnements.

Remettre en lumière l'intégralité de la formation géologique.



REÇU 10  
07 NOV. 2022  
Rép: \_\_\_\_\_

PA 056186 22 T 0002

# NOUVEAUX PASSAGES À L'EST

Le chemin reculé pour répondre aux problèmes d'érosion marine

Un passage conforté pour accéder à la plage

L'érosion du chemin le long de la plage du côté est, nécessite un retrait du passage. Il est envisagé à l'intérieur du boisement légèrement en retrait de la côte, les cyprès élagués et remontés permettraient ainsi de cheminer en sécurité avec des vues sur la mer.

Un nouvel emmarchement dans le talus permettrait de descendre sur la plage en confortant une pratique actuelle, dommageable pour la tenue de la dune.



Etat actuel



Propositions



REÇU le

07 NOV. 2022

Rép: \_\_\_\_\_

PA 056186 22 T 0002

# CHOIX DE CHEMINEMENT



## Un itinéraire PMR privilégié

Un trajet est identifié pour les personnes à mobilité réduite; il démarre de l'isthme sur un plateau boisé pour rejoindre les chemins coté est, et le sentier central.

Il traverse la dune et atteint le point de vue à l'extrémité.

Les autres chemins ne sont pas praticables pour les PMR, de même, la table d'orientation n'est pas "accessible". Elle pourrait éventuellement être déplacée à l'extrémité de la pointe, dans une nouvelle configuration de panorama.

## Un accès depuis la plage à conforter

Au centre de la plage un accès aujourd'hui "sauvage" sera aménagé car il permet une liaison vers le chemin central. Quelques marches à créer et des ganivelles pour encadrer et signaler le passage

REÇU le  
07 NOV. 2022  
Rép: \_\_\_\_\_

PA 056186 22 T 0002

# L'EXTRÉMITÉ DE LA POINTE

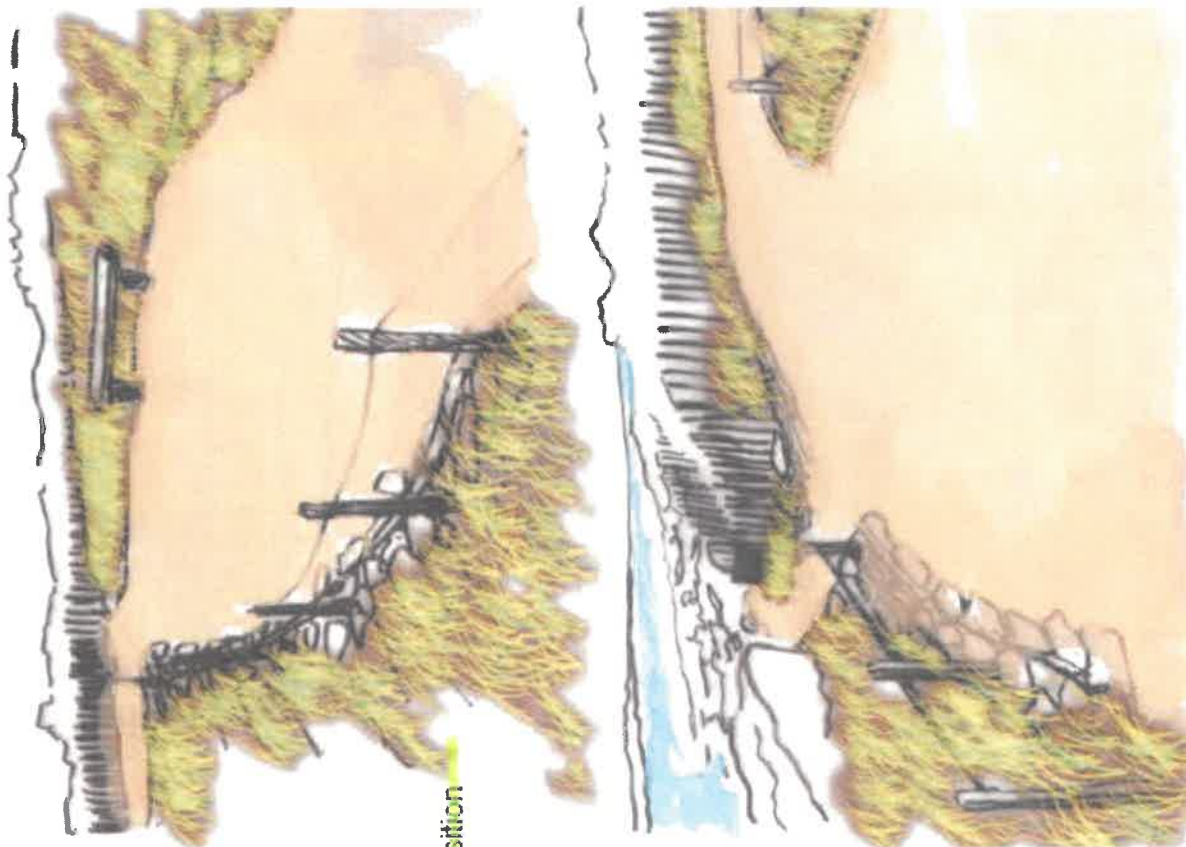
## Remise en état de l'extrémité en promontoire vers le paysage

Suppression des pierres au sol, déplacées en limite des zones plantées, renouvellement pour réunifier le sol et le rendre accessible.

Déplacement des ganivelles en accompagnement du chemin vers la grève, mono ou bi-fil en limite de zones végétalisées.

A terme mise en place d'une signalétique explicative du panorama à la place de la table d'orientation actuelle.

Etat actuel



PA 056186 22 T 0002

## LA TABLE D'ORIENTATION

### Accompagnement du dallage pierre

La différence de dureté du sol entre l'empierrement autour de la table d'orientation et le chemin, crée une zone d'érosion.

Le rapprochement de la ganivelle, au contact du sol empierré permet de supprimer cette zone de piétinement et de revégétaliser l'espace.



# LE BOSQUET DE LA POINTE



Plan indicatif des arbres à supprimer

Le rideau d'arbres supprimé sur la partie ouest redonne une grande partie du site à la possibilité du développement de la végétation dunaire et la renaturation  
Le couvert végétal est réouvert avec des apports de lumière  
L'ancienne panne dunaire nécessite la suppression de fourrés et plantes invasives

Le bosquet est maintenu et éclairci sur la partie est  
La gestion du boisement avec remontée des couronnes et suppression de bois mort occasionne des vues vers la mer  
Les prairies dunaires au sein de clairières élargies, peuvent se reconstituer favorisant un cortège végétal et la venue de l'Ornitholodes du littoral, essence protégée

Le sentier central intégré aux promenades, met en valeur des ambiances paysagères de clair-obscur à l'abris des vents. Ici également des trouées visuelles sont réalisées grâce à la sélection des cyprès et pins à conserver, élaguer ou abattre

Le nouveau contour du bosquet



Des perspectives sur la mer retrouvées



PA 056186 22 T 0002

# RÉDUCTION DU BOSQUET

Vue depuis l'isthme en direction de l'extrémité de la Pointe et la mer

REÇU le  
07 NOV. 2022  
Rép: \_\_\_\_\_

PA 056186 2 2 T 0 0 0 2



Etat actuel  
Proposition

Sur la droite du panorama, la partie du bosquet le long du chemin côtier disparaît laissant place à un paysage de dune, plus ouvert







PTER30



Pièces jointes

PTER306

1.9 Mo



