



L'accidentologie

des “usagers fragiles”

en Morbihan



Les usagers fragiles

- Usager : dans les statistiques d'accidents de la route il s'agit d'une personne utilisant les voies ouvertes à la circulation comme piéton, conducteur ou passager de véhicules à deux roues ou à quatre roues. Un usager peut être impliqué dans un accident sans avoir eu le moindre rôle dans sa survenue (passager d'une voiture par exemple).
- Dans cette présentation, nous définirons les usagers fragiles comme appartenant à un groupe comprenant : les piétons (piétons, rollers, trotinettes,...), les vélos et les deux-roues motorisés (petite, moyenne et grosse cylindrée).



L'accidentologie des usagers fragiles

- Répartition des victimes 'usagers fragiles' par classes d'âges sur la période 2008-2012 *(en rouge, les chiffres les plus importants)*

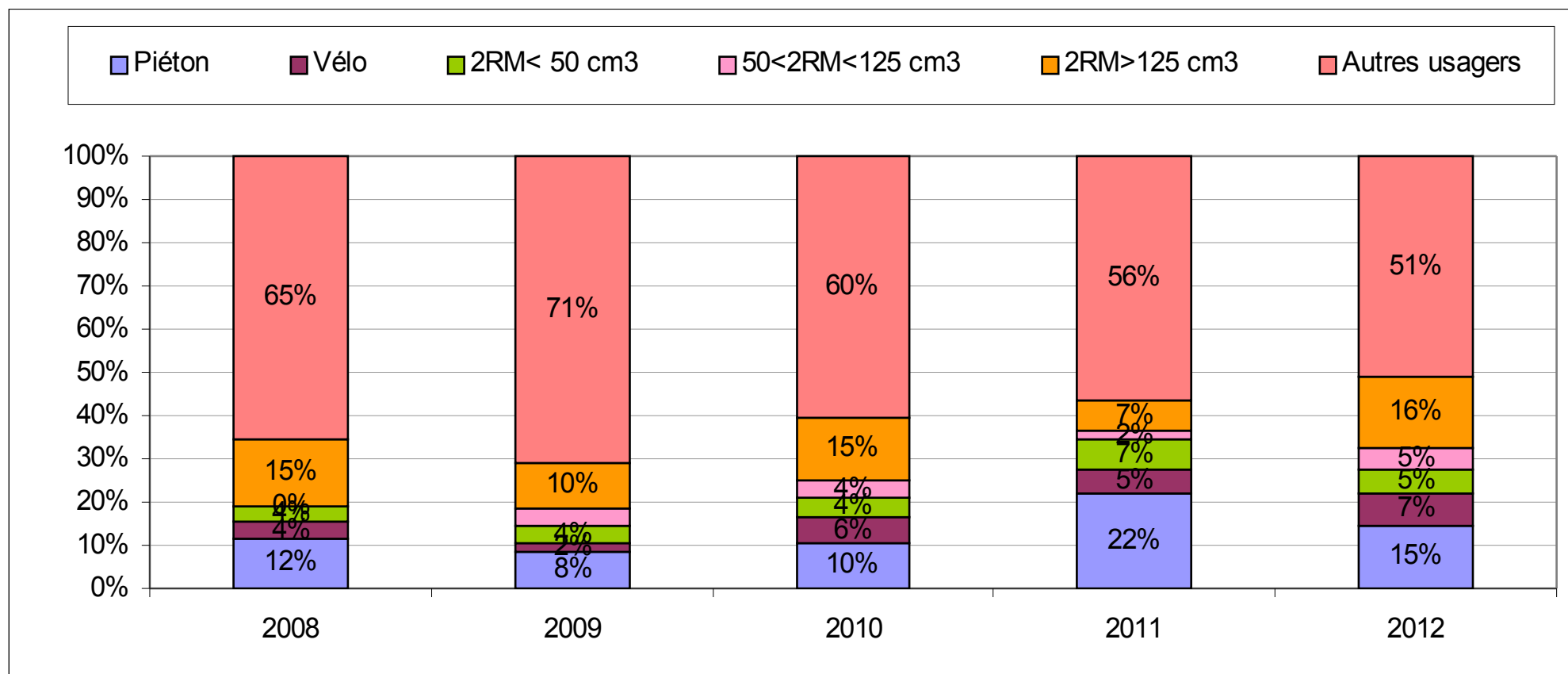
		00-13 ans	14-17 ans	18-24 ans	25-34 ans	35-44 ans	45-54 ans	55-64 ans	65-74 ans	>=75 ans	Total
Piéton	Tués	2	1	4	2	3	6	6	6	5	35
	Blessés	58	50	46	38	43	39	58	70	103	505
	BH	22	8	15	14	16	14	26	34	60	209
Cycle	Tués	1	2	2	0	1	2	1	3	1	13
	Blessés	42	44	52	26	38	48	40	28	12	330
	BH	13	10	10	2	12	15	16	13	5	96
2R motorisé < 50 cm3	Tués	0	3	3	2	2	3	0	0	0	13
	Blessés	9	289	249	101	65	48	30	7	4	802
	BH	0	104	64	27	26	13	12	3	2	251
2R motorisé >= 50 et <= 125 cm3	Tués	0	0	0	0	5	2	1	0	0	8
	Blessés	2	15	14	19	15	19	15	4	0	103
	BH	0	11	7	8	11	10	8	3	0	58
2R motorisé > 125 cm3	Tués	0	0	9	7	10	5	2	0	0	33
	Blessés	3	2	111	114	86	59	20	2	0	397
	BH	0	2	58	73	50	36	9	1	0	229
Total	Tués	3	6	18	11	21	18	10	9	6	102
	Blessés	114	400	472	298	247	213	163	111	119	2137
	BH	35	135	154	124	115	88	71	54	67	843

Globalement toutes les tranches d'âges sont touchées.

Les 14-24 ans sont particulièrement impactés dans la catégorie des scooters. Pour les plus grosses cylindrées, les victimes sont plus âgées : 18-24 ans et 35-54 ans. Enfin, ce sont les 45-64 ans et les séniors qui comptent le plus de victimes dans la catégorie 'piéton'.

L'accidentologie des usagers fragiles

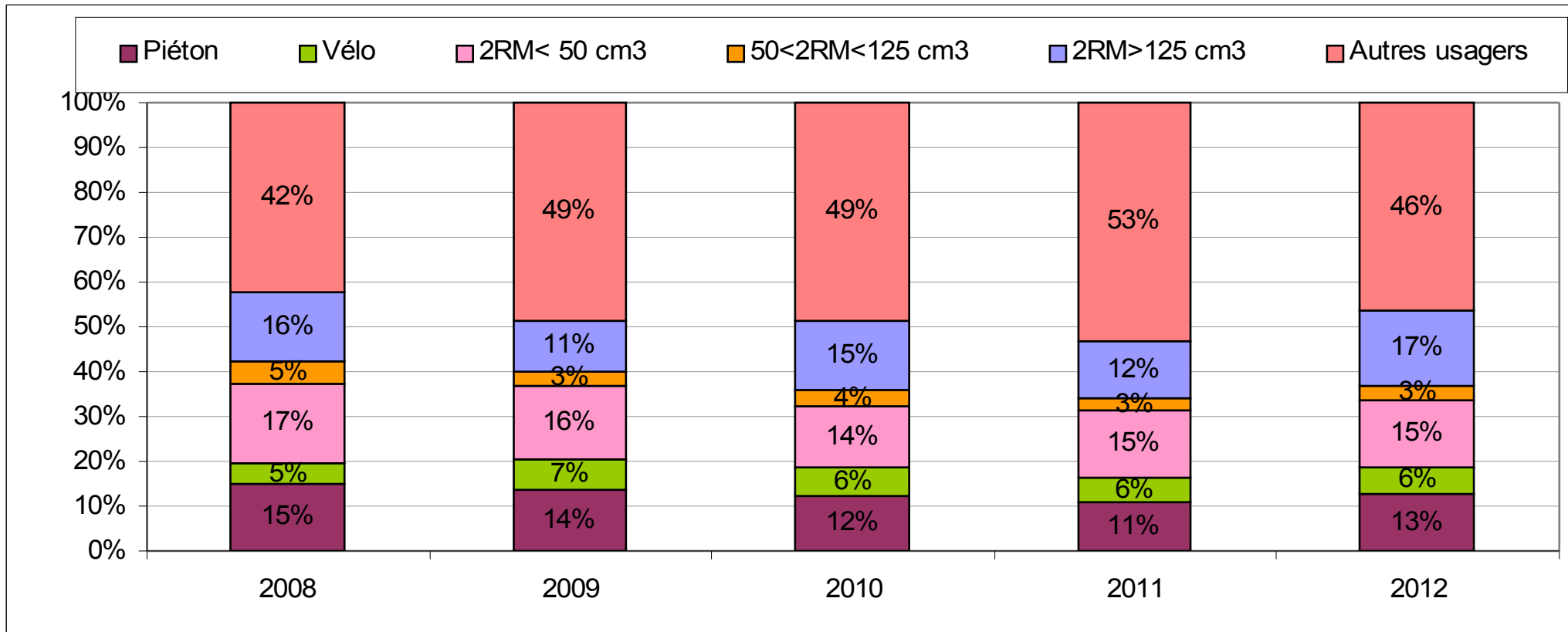
- Part, en pourcentage, des tués 'usagers fragiles'



Sur cinq ans, les usagers fragiles totalisent 40% des tués. L'année 2012 voit une progression inquiétante des tués dans la catégorie des motos. La part des tués 'piéton' baisse mais reste élevée : 15% contre 22% en 2011.

L'accidentologie des usagers fragiles

- Part, en pourcentage, des blessés hospitalisés 'usagers fragiles'



Globalement sur cinq ans, la part des blessés hospitalisés 'usagers fragiles' concerne 52% de l'ensemble des blessés hospitalisés. Elle augmente en 2012 pour atteindre 54%.

L'accidentologie des usagers fragiles

- Les différences* tués et blessés sur 2008-2012 en comparaison avec 2003-2007

		00-13 ans	14-17 ans	18-24 ans	25-34 ans	35-44 ans	45-54 ans	55-64 ans	65-74 ans	>=75 ans	Total
Piéton	Tués	1	-1	-3	-5	0	2	-1	1	-5	-11
	Blessés	-24	0	-12	9	7	-9	12	6	2	-9
	BH	-7	-5	-4	1	-6	1	3	6	6	-5
Cycle	Tués	1	1	2	0	0	1	-1	3	-4	+3
	Blessés	3	12	14	-3	-3	-1	5	10	-3	+34
	BH	3	6	3	-1	6	1	5	4	-2	+25
2R motorisé < 50 cm ³	Tués	0	-3	-7	0	1	1	-2	-1	0	-11
	Blessés	-3	-182	-54	33	8	7	16	0	-2	-177
	BH	-2	-27	1	11	7	-3	7	0	1	-5
2R motorisé > 50 cm ³	Tués	0	0	-6	-3	10	3	2	0	0	+6
	Blessés	2	0	-32	-1	-7	26	16	3	0	+7
	BH	-1	5	-4	21	11	23	10	4	0	+69
Total	Tués	2	-3	-14	-8	11	7	-2	3	-9	-13
	Blessés	-22	-170	-84	38	5	23	49	19	-3	-145
	BH	-7	-21	-4	32	18	22	25	14	5	+84

* ([tué(s) et blessés 2008-2012] – [tué(s) et blessés 2003-2007])

Tués		sup ou égal à +3
		inf ou égal à -3

Blessés		sup ou égal à +10
		inf ou égal à -10

Les vélos et les deux-roues motorisés restent vulnérables. On observe des augmentations en terme de tués pour ces deux catégories.

La progression la plus forte des tués s'observe pour les 35-44 ans dans la catégorie des 2RM>50 cm³.



L'accidentologie des usagers fragiles

- Répartition, en pourcentage, des victimes 'usagers fragiles' sur la période 2008-2012. Comparaison* avec les chiffres nationaux sur la même période

		00-14 ans	15-17 ans	18-24 ans	25-34 ans	35-44 ans	45-54 ans	55-64 ans	65-74 ans	>=75 ans	Total
Piéton	Tués	9%	0%	11%	6%	9%	17%	17%	17%	14%	100%
	Blessés	12%	9%	9%	8%	9%	8%	11%	14%	20%	100%
	BH	11%	4%	7%	7%	8%	7%	12%	16%	29%	100%
Cycle	Tués	8%	15%	15%	0%	8%	15%	8%	23%	8%	100%
	Blessés	16%	10%	16%	8%	12%	15%	12%	8%	4%	100%
	BH	17%	7%	10%	2%	13%	16%	17%	14%	5%	100%
2R motorisé < 50 cm ³	Tués	0%	23%	23%	15%	15%	23%	0%	0%	0%	100%
	Blessés	5%	32%	31%	13%	8%	6%	4%	1%	0%	100%
	BH	6%	36%	25%	11%	10%	5%	5%	1%	1%	100%
2R motorisé > 50 cm ³	Tués	0%	0%	22%	17%	37%	17%	7%	0%	0%	100%
	Blessés	1%	3%	25%	27%	20%	16%	7%	1%	0%	100%
	BH	1%	4%	23%	28%	21%	16%	6%	1%	0%	100%

*(en rouge, pourcentage Morbihan supérieur au pourcentage France)

En se comparant au niveau national, on observe beaucoup de pourcentages supérieurs pour les usagers fragiles :

- Les piétons (8); les vélos (7); les 2RM (3) chacun.



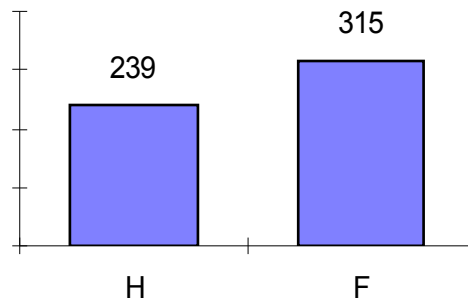
L'accidentologie des piétons

- En Morbihan, sur la période 2008-2012, dans le fichier B.A.A.C (bulletin d'analyse des accidents de la circulation), on recense 506 accidents impliquant au moins un piéton. Ces 506 accidents occasionnent parmi les piétons :
 - 35 tués,
 - 505 blessés,
 - *Dont 209 blessés hospitalisés.*

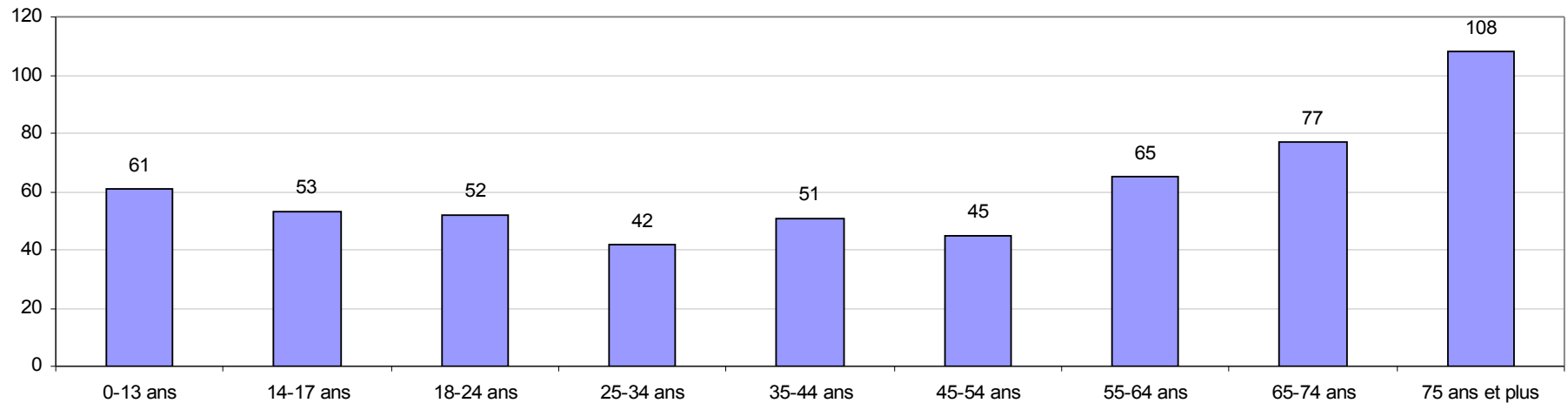


L'accidentologie des piétons

- Nombre de piétons impliqués, par sexe et par âge :



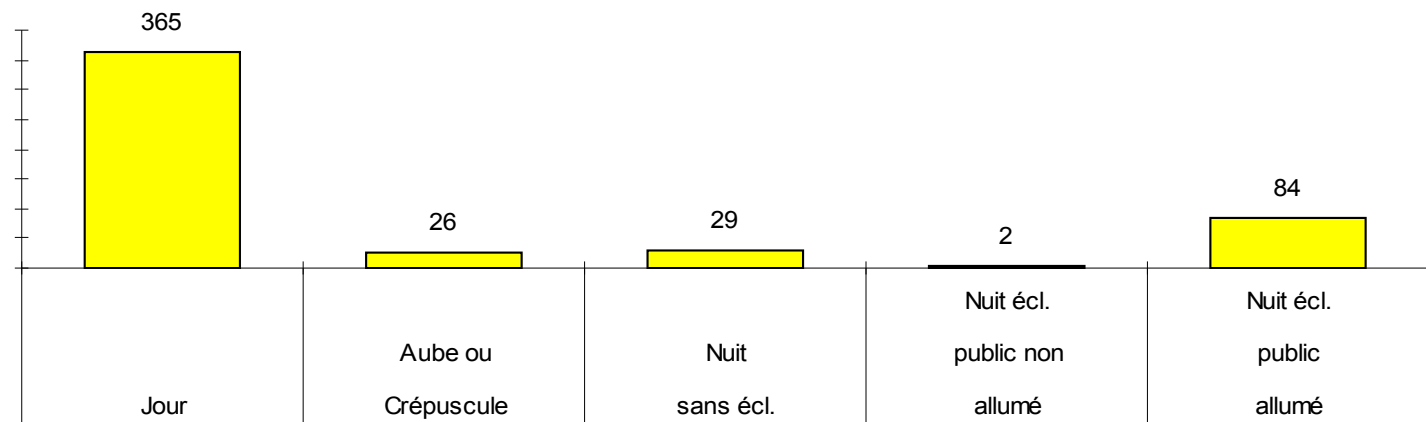
- Une majorité de femme et des piétons souvent âgés impliqués dans les accidents.



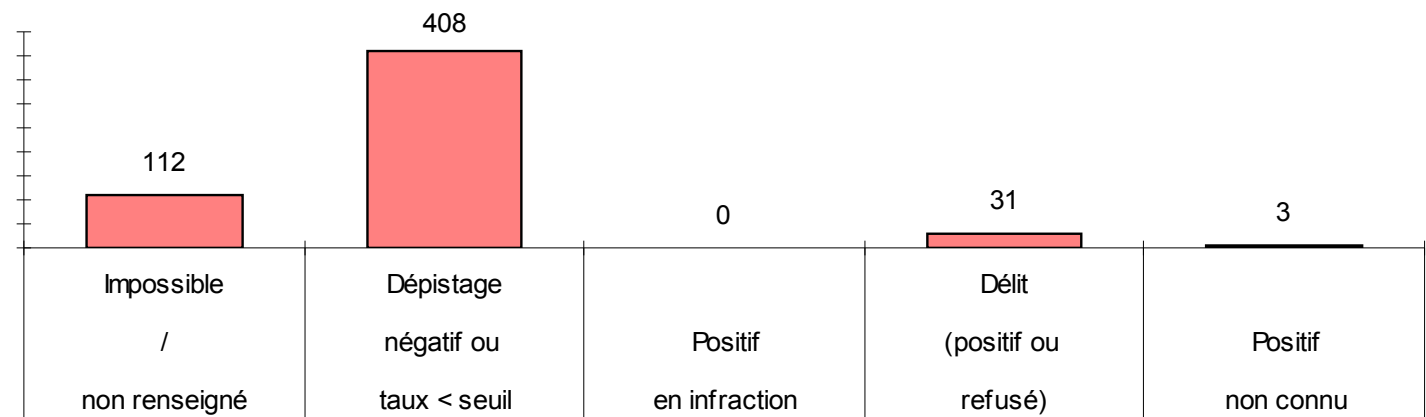


L'accidentologie des piétons

- Nombre d'accidents 'piéton' selon la luminosité :



- Nombre d'accidents 'piéton' selon l'alcoolémie :





L'accidentologie des piétons

- Répartition, par type de réseau, des accidents impliquant au moins un piéton ($G4 = \text{Nb de tués pour 100 accidents}$)

	Nombre	%	G4
R.N.	3	0.6	33.3
R.D.	79	15.6	25.3
V.C. et autres	424	83.8	3.3
Totalité des accidents sur la période	506	100.0	6.9

- La très grande majorité des accidents 'piéton' survient sur les voies communales. Une petite proportion sur les autres réseaux où l'on constate une forte gravité.

- Répartition, suivant l'agglomération, des accidents impliquant au moins un piéton ($G4 = \text{Nb de tués pour 100 accidents}$)

	Nbre acci	%	G4
Hors agglo	55	10.9	36.4
0 à 500 h	1	0.2	0.0
501 à 2 000 h	15	3.0	13.3
2 001 à 5 000 h	49	9.7	4.1
5 001 à 20 000 h	74	14.6	5.4
20 001 à 50 000 h	28	5.5	0.0
50 001 h à 100 000 h	284	56.1	2.5
Sous-Total agglo	451	89.1	3.3
Total accidents	506	100.0	6.9

- Plus le piéton s'éloigne de la grande agglomération, plus la gravité est importante => vitesse plus importante des véhicules.



L'accidentologie des piétons

- Dans le fichier BAAC, parmi les 506 accidents impliquant au moins un piéton, on recense 70 accidents où le piéton impliqué est coupable d'une infraction.
 - Les infractions les plus relevées :
 - Infraction 22789 : traversée irrégulière de la chaussée par un piéton,
 - Infraction 22788 : circulation irrégulière d'un piéton sur la chaussée.
- Dans un peu plus d'un accident sur sept, le piéton partage la responsabilité de l'accident avec un tiers ou bien il est entièrement responsable dans l'accident.

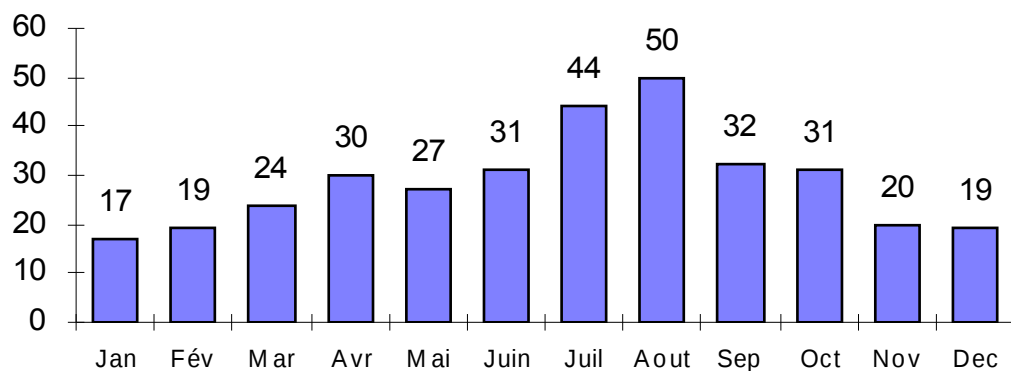


L'accidentologie des vélos

		2008	2009	2010	2011	2012	Total
Usager vélo	Nb d'accidents	77	67	58	71	71	344
	Nb de tués	2	1	3	3	4	13
	Nb de BH	14	25	20	20	17	96
	Nb de BNH	59	40	35	47	53	234

Les accidents impliquant au moins un vélo n'augmentent pas en 2012 par rapport à 2011. A noter que pour les quatre accidents mortels de 2012 impliquant au moins un vélo, dans 3 cas, c'est le cycliste qui a la plus forte responsabilité.

- Répartition des accidents 'vélo' selon le mois :

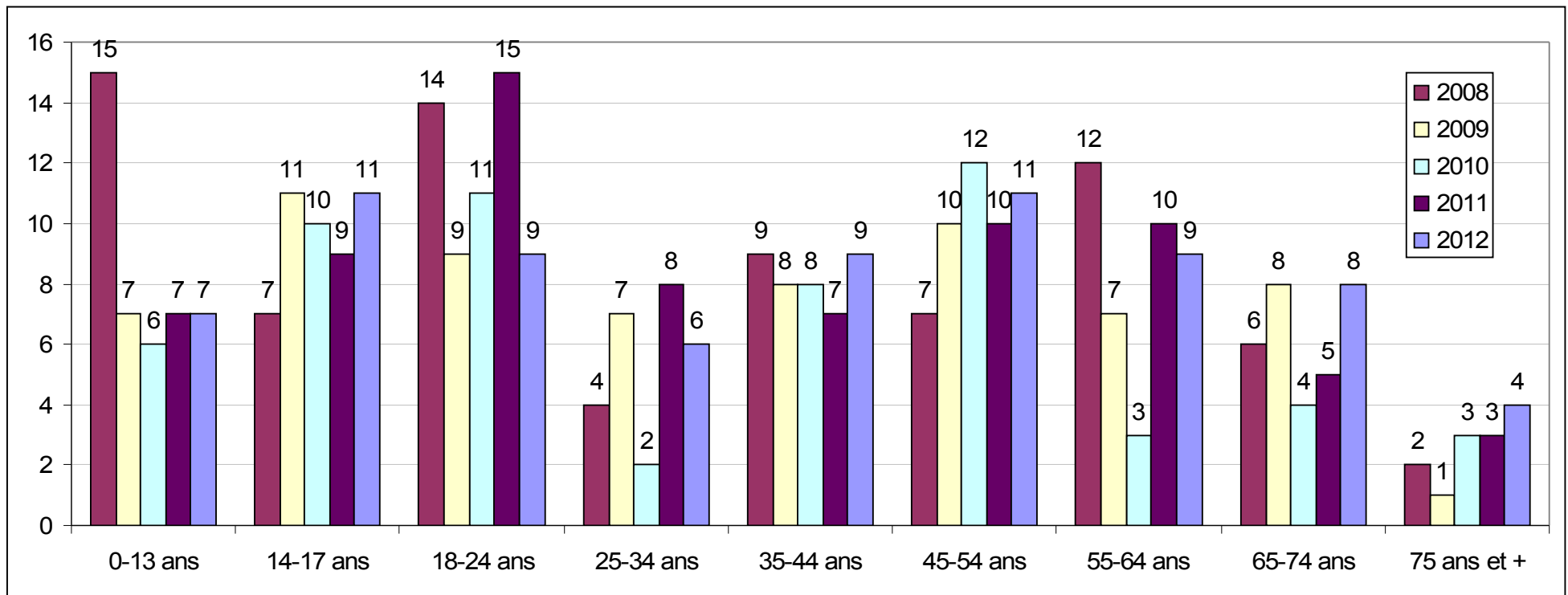


On remarque une fréquence importante des accidents impliquant au moins un vélo durant les mois d'été.



L'accidentologie des vélos

- Les conducteurs de vélo dans les accidents de la circulation par tranches d'âge



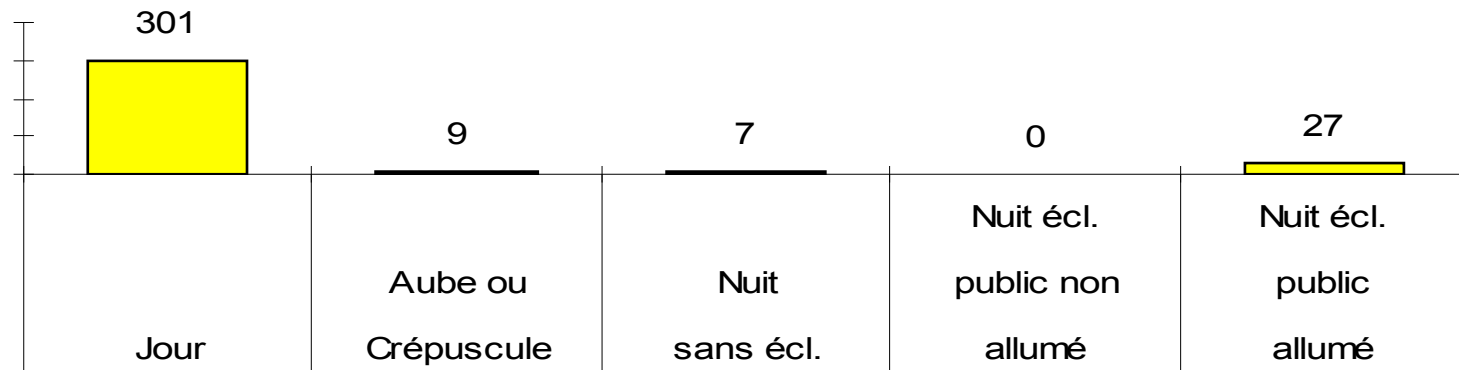
Des progrès sont visibles pour les plus jeunes et les 18-24 ans. Les 14-17 ans et les 45-54 ans restent les plus impliqués dans ces accidents.

On constate une augmentation des conducteurs impliqués de plus de 65 ans.

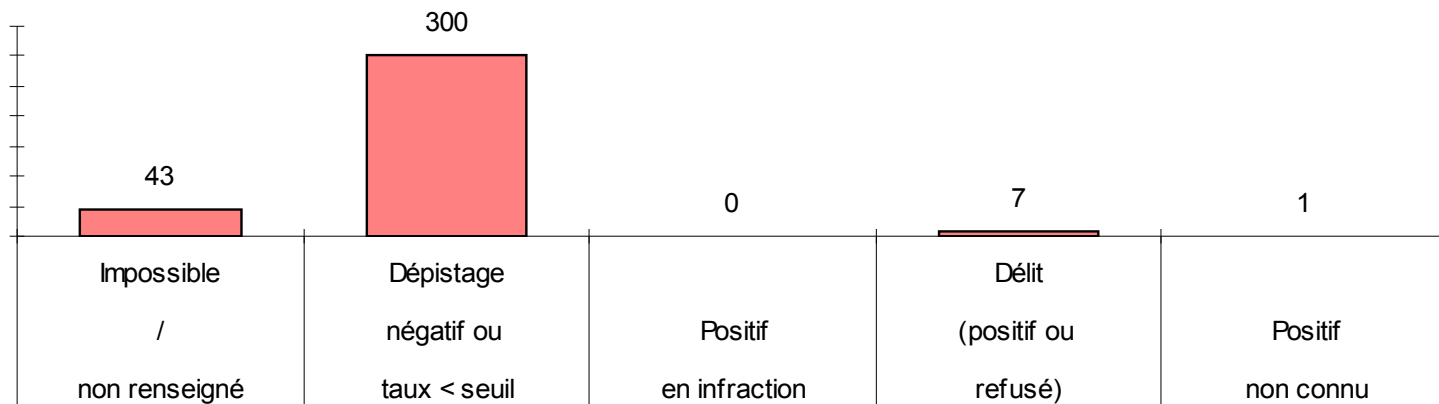


L'accidentologie des vélos

- Nombre d'accidents 'vélo' selon la luminosité :



- Nombre d'accidents 'vélo' selon l'alcoolémie :





L'accidentologie des vélos

- Localisation des accidents impliquant une bicyclette et comparaison avec les accidents n'en impliquant pas.

(G4= Nb de tués pour 100 accidents)

		Accidents impliquant au moins un vélo		Accidents n'impliquant aucun vélo	
		% accidents	G4	% accidents	G4
en intersection	en X	8,9	0	9,4	3,8
	en Y ou en T	7,6	0	6,1	2,2
	Giratoire	19,5	1,5	5,7	0,6
	Autre inter	1,5	0	2,5	6,7
Sous total intersection		36,9	0,8	23,7	2,9
Hors intersection		63,1	6	76,3	9,6
Total		100	4,1	100	8

Le pourcentage d'accidents 'vélo' en intersection (36,9%) est largement supérieur au pourcentage d'accidents n'impliquant aucun vélo (23,7%).

Les accidents en giratoire y représentent une part importante (19,5%).



L'accidentologie des 2RM

(2RM : deux-roues motorisés)

- On dénombre dans le Morbihan sur la période 2008-2012, 1247 accidents impliquant au moins un 2RM (36,7% du total).
- Ces 1247 accidents ont occasionné parmi les usagers de 2RM :
 - 54 tués (20,9% du total),
 - 538 blessés hospitalisés (33,1% du total),
 - 764 blessés non hospitalisés (27,9% du total).
- Les victimes par catégories de deux-roues motorisés.

	Nombre d'accidents	Nombre de tués	Nombre de BH	Nombre de BNH
2RM<50 cm ³	759	13	251	551
50<2RM<125cm ³	108	8	58	45
2RM>125cm ³	384	33	229	168
Total	1247*	54	538	764

* un accident impliquant deux 2RM peut être compté sur plusieurs lignes



L'accidentologie des 2RM

- Les victimes '2RM' par tranches d'âge (période 2008-2012)

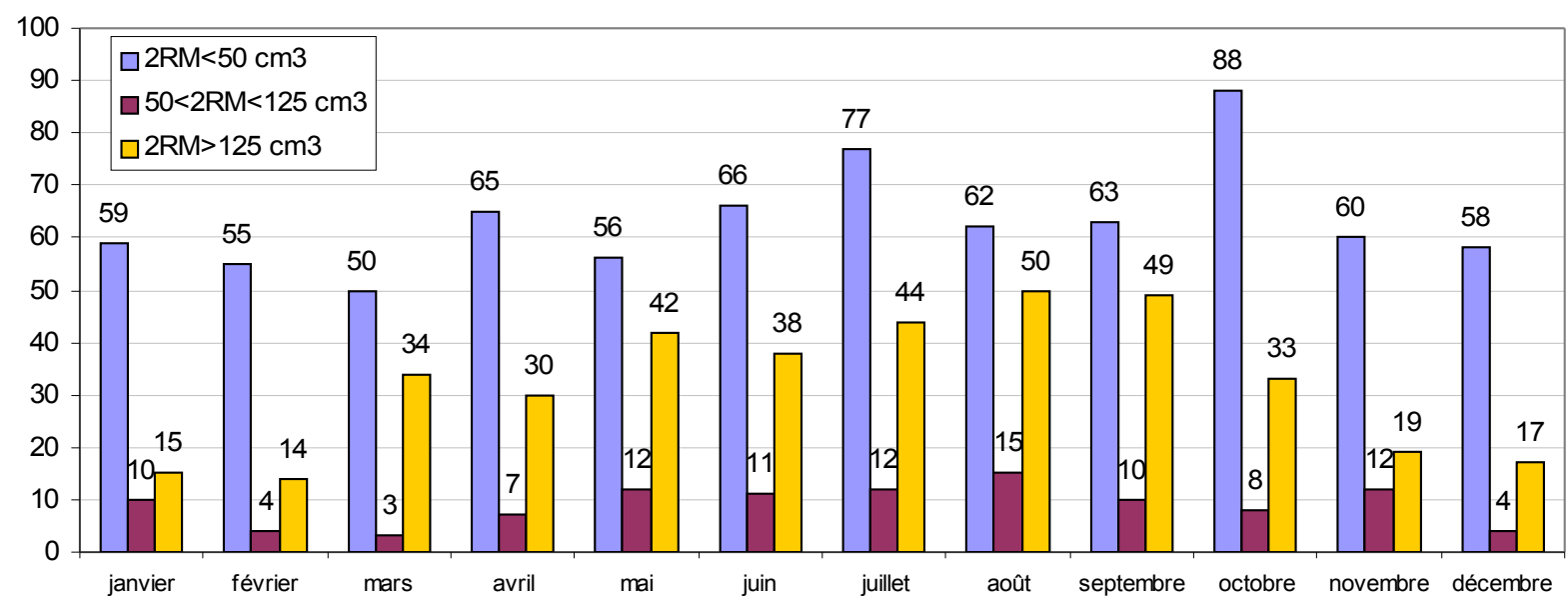
		00-13 ans	14-17 ans	18-24 ans	25-34 ans	35-44 ans	45-54 ans	55-64 ans	65-74 ans	>=75 ans	Total
2R motorisé < 50 cm3	Tués	0	3	3	2	2	3	0	0	0	13
	Blessés	9	289	249	101	65	48	30	7	4	802
	BH	0	104	64	27	26	13	12	3	2	251
2R motorisé >= 50 et <= 125 cm3	Tués	0	0	0	0	5	2	1	0	0	8
	Blessés	2	15	14	19	15	19	15	4	0	103
	BH	0	11	7	8	11	10	8	3	0	58
2R motorisé > 125 cm3	Tués	0	0	9	7	10	5	2	0	0	33
	Blessés	3	2	111	114	86	59	20	2	0	397
	BH	0	2	58	73	50	36	9	1	0	229
Total	Tués	0	3	12	9	17	10	3	0	0	54
	Blessés	14	306	374	234	166	126	65	13	4	1302
	BH	0	117	129	108	87	59	29	7	2	538

- Les 14-24 ans sont fortement impactés par les accidents 2RM < 50 cm3, puisqu'ils représentent 46% des tués et 67% des blessés hospitalisés,
- Dans cette même catégorie, les 45-54 ans totalisent 3 tués,
- Dans la catégorie des moyennes cylindrées, ce sont les 35-54 ans qui concentrent le plus grand nombre de victimes graves : 7 tués et 22 blessés hospitalisés,
- Les 18-24 ans, les 25-34 ans et les 35-44 ans représentent le nombre de tués le plus élevé dans les accidents 2RM > 125 cm3.



L'accidentologie des 2RM

- Répartition des accidents '2RM' selon le mois :



Les accidents impliquant les 2RM sont liés à la saisonnalité (croissance à partir d'avril).

Concernant les 2RM < 50 cm³, la poussée d'octobre peut être consécutive à une augmentation des accidents sur les trajets scolaires et professionnels.



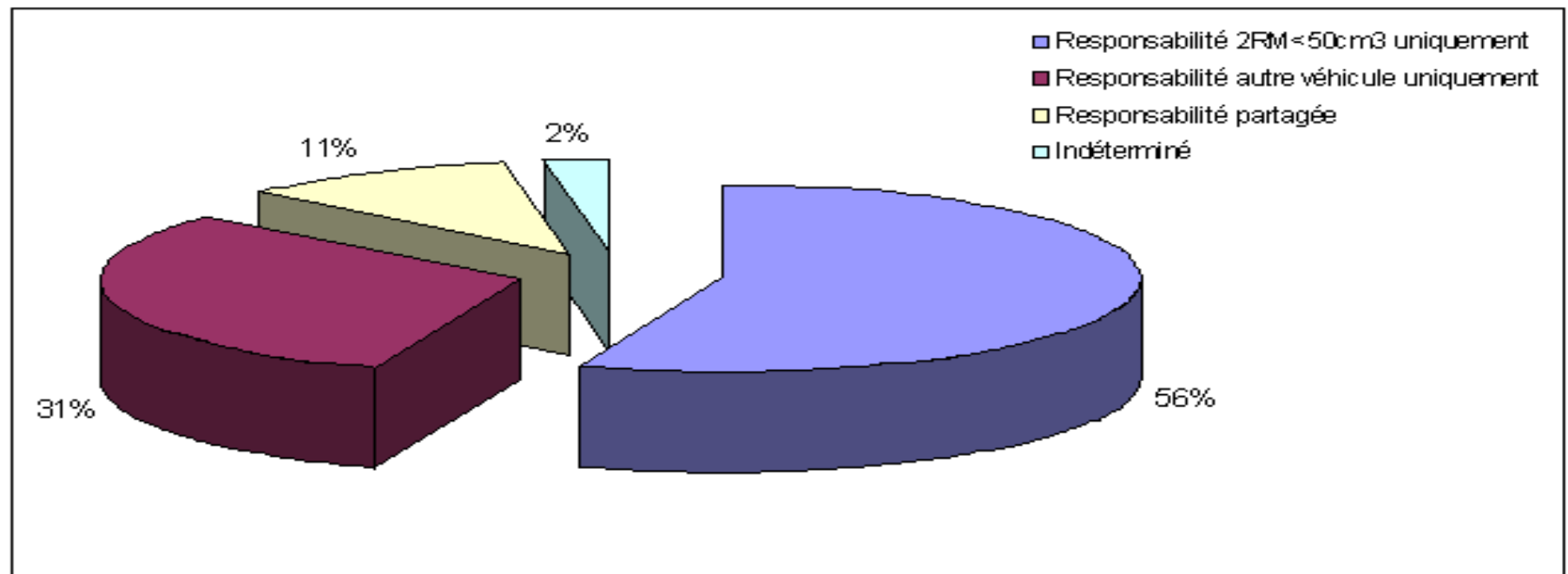
Extrait de l'étude des accidents 2RM sur la période 2007-2011

- Tableau des infractions portant sur 287 accidents impliquant un 2RM < 50 cm³ (uniquement les PV exploités par l'ODSR)

Infractions des cyclomotoristes	
Alcool et/ou stupéfiants	37
Infractions des cyclomotoristes hors alcool et/ou stup	
Vitesse (code natinf 213)	60
Dépassement	21
Refus de priorité	40
Conduite à gauche	16
Distance de sécurité	5
Franchissement d'une ligne continue	4
Autres	5
Infractions réglementations cyclomoteurs :	
Défaut d'assurance	18
Pneumatique	5
Casque	7
Immatriculation	6
Défaut de visibilité 2RM (lumière)	7
Défaut rétroviseur	5
Echappement modifié	1
Autres	7

Extrait de l'étude des accidents 2RM sur la période 2007-2011

- Analyse des responsabilités dans les accidents impliquant au moins un 2RM < 50 cm³ (uniquement les PV exploités par l'ODSR)



- La responsabilité des conducteurs de 2RM < 50 cm³ est avérée dans plus de la moitié des accidents.
- On peut remarquer le taux non négligeable des responsabilités partagées.

Extrait de l'étude des accidents 2RM sur la période 2007-2011

- Les différents scénarios d'accidents impliquant des 2RM < 50 cm³

